

Maatschappelijk jaarverslag 2019



Inclusief Groep is van betekenis

Werken leer
je door te werken

inclusief  **groep**

Werken leer je door te werken

Werken leer je door te werken. Dat is de essentie van Inclusief Groep. Wij vinden het belangrijk dat mensen écht aan het werk gaan, op de werkplek met elkaar en van elkaar leren. Mensen met allerlei verschillende achtergronden en met verschillende leerdoelen werken samen. Wij werken nauw samen met gemeenten,



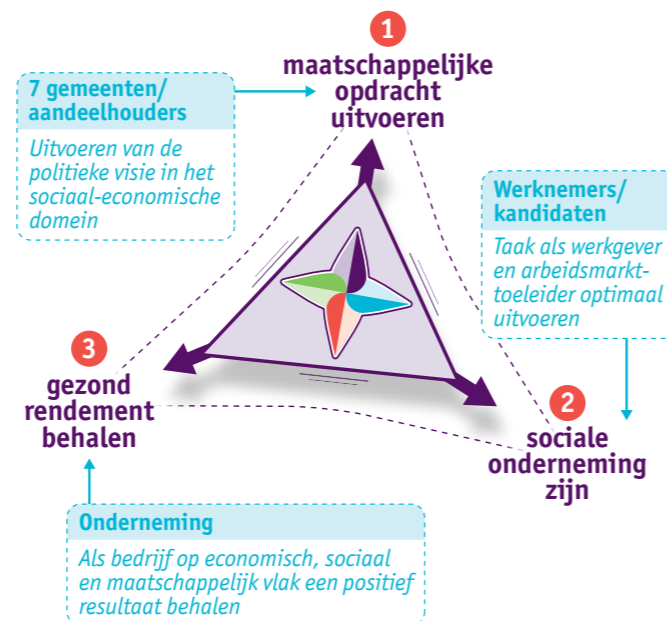
In dit beknopte jaarverslag van 2019 laten we u graag zien dat we, sámen, werk dichterbij brengen. Natuurlijk presenteren we, op een toegankelijke manier, een aantal cijfers en opsommingen uit 2019. Daarnaast willen we u graag laten weten wat werk betekent voor mensen.

In dit verslag staan verhalen van mensen: ervaringen van mensen die bij ons werkzaam zijn of zijn geweest. Deze verhalen berusten op de werkelijkheid.

onderwijs, zorg en het bedrijfsleven: met gezamenlijke inspanning kunnen we onze maatschappelijke ambities realiseren.

Maatschappelijke opdracht en missie

Inclusief Groep is niet 'zomaar' een bedrijf. Het is een bedrijf met een maatschappelijke opdracht en missie. Ons bedrijf heeft kenmerken van een maatschappelijke onderneming en van een sociale onderneming. We zijn ook een écht bedrijf met sterke focus op omzetontwikkeling, kostenbeheersing en rendementsontwikkeling.



Samen brengen we werk dichterbij

In 2019 hebben we met name ingezet op de samenwerking met zorginstellingen, omdat we zien dat er een ontwikkeling gaande is om de wereld van arbeidsmatige dagbesteding en die van betaalde arbeid dicht naar elkaar te brengen. Samen met zorginstellingen hebben we diverse initiatieven ontplooid om deze verbindingen te realiseren. In dit jaarverslag ziet u ook voorbeelden van deze samenwerking terug.

Onze missie

We dragen bij aan een inclusieve arbeidsmarkt op de Noord-Veluwe. Een arbeidsmarkt waarin iedereen duurzaam kan deelnemen, waar mensen met een afstand tot de arbeidsmarkt optimaal kunnen participeren.

Onze visie

Wij realiseren, samen met onze partners, werkleertrajecten voor mensen met een afstand tot de arbeidsmarkt. Centraal in onze aanpak staat de flow 'arbeidsdiagnose (Participatiehuis) – leerlijnen – werk'.



Sjack (36 jaar) heeft een indicatie voor de sociale werkvoorziening. Hij is al bij meerdere bedrijven gedetacheerd geweest. Recentelijk heeft hij als spuiter bij een schildersbedrijf én als bezorger bij een pizzeria gewerkt.

Voor Sjack zijn een paar dingen heel belangrijk:

- een veilige, harmonieuze werkplek
- zo min mogelijk stress
- liefst in of rond Elburg
- fysiek niet te zwaar
- mogelijkheid om te verdelen
- rustige opbouw naar 30 uur per week

Op basis van dit 'wensenpakket' heeft hij een fijn gesprek bij Smart Electra in Elburg en mag daar aan de slag! Hij gaat er kabels en stopcontacten monteren. Het is heel ander werk dan hij gewend is, maar aan zijn 'wensenpakket' kan grotendeels worden voldaan. Toch blijft Sjack last houden van een aantal punten. Hij vindt het moeilijk om nieuwe stappen te zetten, omdat hij bang is om te falen. Ook is hij bang de structuur kwijt te raken. Sjack praat hierover met zijn jobcoach, die hem praktische tips geeft om mee te werken. Tevens begeleidt de jobcoach de werkgever.

LEIDINGGEVENDE:

We hebben aan Sjack een fijne collega. We zien aan hem dat hij plezier heeft in zijn werk. Hij heeft nu vertrouwen in zichzelf. Dat, en zijn vaste ritme, doen hem goed.



Detachering en Begeleid werken

Detachering en Begeleid werken is voor ons belangrijk. We hebben een groot en goed werkgeversnetwerk in de regio waardoor – in 2019 – 256 medewerkers via Detachering of Begeleid Werken werkzaam zijn bij zo'n 149 bedrijven. Het plaatsen van medewerkers buiten onze werkbedrijven is mogelijk door deze intensieve contacten met bedrijven en organisaties. Sommige medewerkers werken bij twee of meerdere bedrijven, zodat zij voldoende uren kunnen werken en zo meer financieel zelfredzaam kunnen zijn. Veel bedrijven waar onze mensen werken, zijn zowel klant als leverancier van Inclusief Gresbo (cross-selling en reciprociteit).

Zichzelf overtroffen

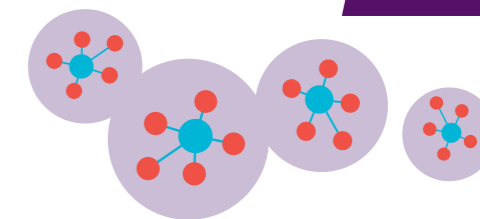
Het gaat goed met de opbouw van uren. Sjack werkt nu 30 uur per week en durft voorzichtig te vertellen dat het goed met hem gaat. Hij heeft zichzelf overtroffen! Sjack doet er alles aan om fit en sterk te blijven. Hij let meer op zijn voeding en probeert ook thuis structuur te krijgen. Hij eet op vaste tijden en gaat op vaste tijden naar bed. Ook fietst hij elke dag op en neer naar zijn werk.

Sjack heeft een hele grote stap gezet. Hij doet werk wat hij nog nooit heeft gedaan. En hij doet het goed! Sjack werkt met veel plezier én met zelfvertrouwen bij Smart Electra.

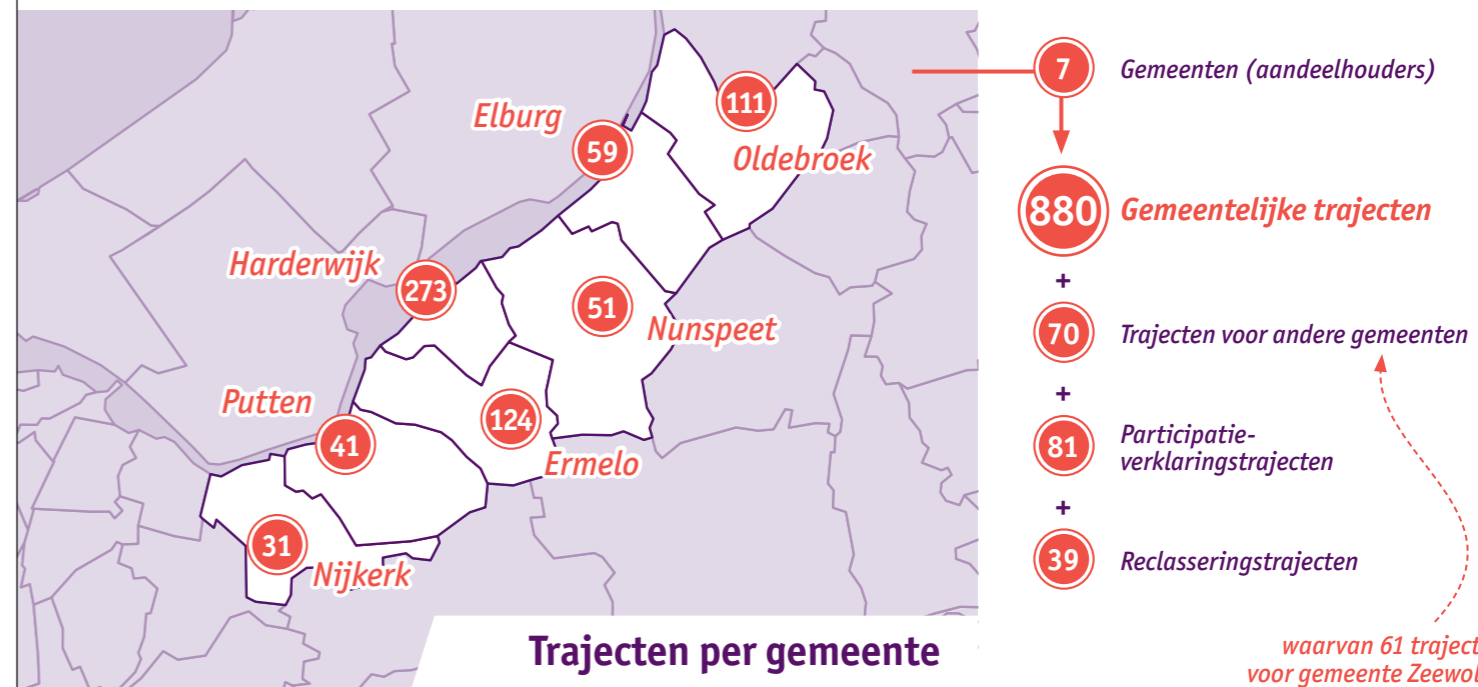


Inclusief Groep in Bedrijf

Inclusief Groep heeft in de regio Noord-Veluwe een groot eigen werkgeversnetwerk. Bij deze bedrijven zijn medewerkers van Inclusief Groep werkzaam. Ook doen we zaken met deze bedrijven. Door deze goede contacten vinden of creëren we passende werkplekken voor de kandidaten die wij begeleiden.



Daarnaast zijn we lid van zo'n 20 regionale netwerkorganisaties. Door dit uitgebreide netwerk kunnen we medewerkers plaatsen en onze dienstverlening uitvoeren.



Arbeidsmarkttoeleider

Inclusief Intervens



Route naar Werk- en Leerbedrijf

Onze rol als arbeidsmarkttoeleider is steeds prominenter geworden. Daarom zijn wij in 2019 gestart met onze 'Route naar een Werk- en Leerbedrijf'. Dit heeft geleid tot:

- Een doorontwikkeling van onze 'arbeidsscreening'.
- Het meer methodisch werken aan ontwikkeling van kandidaten.
- Het vastleggen en inzichtelijk maken van deze ontwikkeling.

We zijn gaan werken met het digitale ontwikkelinstrument 'Werkstap' en hebben trajectconsulenten in dienst. De trajectconsulenten zorgen ervoor dat er een doorlopend en passend traject wordt gerealiseerd. Ook zorgen zij voor een goede interne en externe afstemming.

Trajecten

Om de afstand van kandidaten tot de arbeidsmarkt te verkleinen, zetten we meer en meer in op werk-leertrajecten. De infrastructuur, leerlijnen en onze 'academies' zijn het fundament van Inclusief Groep. Die infrastructuur is de basis: het is er voor iedere kandidaat met een afstand tot de arbeidsmarkt. Bovenop het fundament zijn er 'bouwstenen' die naar wens kunnen worden ingezet. Het is maatwerk: verschillende bouwstenen kunnen in de verschillende fases van de ontwikkeling naar werk worden ingezet.

Deze bouwstenen worden aangereikt door onze betrokken en actieve consulenten. Zij weten precies



welke route een kandidaat het beste kan bewandelen om het door de gemeente geformuleerde doel te bereiken. Net als onze consulenten zijn ook de bouwstenen flexibel en altijd in ontwikkeling. Er wordt afstemming gezocht met onze partners om te komen tot een zo'n optimaal mogelijk traject.

We hebben veel aandacht voor onze kandidaten. We stemmen af met werkgevers, verlagen drempels en we bouwen aan een toekomst. Zo begeleiden we elke kandidaat naar een baan die bij hem of haar past.

In 2019 hebben bijna 900 mensen een traject gevolgd, uiteenlopend van stages, werkervaringsplekken en werk-leertrajecten tot het bieden van plekken aan de reclassering en zorginstellingen.

Inclusief Groep is van deze kandidaten geen werkgever. Wél zorgt het goede ondernemerschap en werkgeverschap ervoor dat er zoveel ontwikkelmogelijkheden aan te bieden zijn.

Gemeentelijke Trajecten

Ook in 2019 nam de groei van de gemeentelijke trajecten toe. Steeds vaker wordt Inclusief Intervens ingeschakeld voor re-integratieopdrachten voor één van de zeven aangesloten gemeenten. We bieden de gemeenten diverse diensten zoals sociale activeringstrajecten, participatieverklaringstrajecten, bemiddeling van statushouders en job- en taalcoaching. Samen met gemeenten kijken we naar een passende route.

UWV trajecten

Inclusief Intervens voert ook UWV trajecten uit. In 2019 is er een klanttevredenheidsonderzoek uitgevoerd voor de jobcoaching die wij voor UWV verrichtten. Onze klanten én de door ons gecoachte werknemers waren positief over onze dienstverlening en onze coaches. De gecoachte werknemers ervoeren de coaching als 'fijn', waardeerden de tips en adviezen als 'goed' en vonden het fijn dat de coach er 'altijd' voor ze was.

Werkgevers gaven aan dat ze het prettig vonden dat er een aanspreekpunt voor medewerker en werkgever was. Ze vonden de begeleiding 'uitgebreid, deskundig, rustig en goed meedenkend'.

Trajecten voor UWV

Inclusief Intervens voert twee soorten diensten uit voor UWV. Persoonlijke ondersteuningstrajecten en re-integratietrajecten. In 2019 heeft Inclusief Intervens totaal 75 personen vanuit UWV begeleid.

Persoonlijke ondersteuning: 29 personen
Re-integratie: 46 personen



Gezamenlijke dienstverlening

Inclusief Groep werkt samen met UWV, gemeenten en werkgevers aan een duurzaam inclusieve arbeidsmarkt. In dit kader hebben we gezamenlijk twee werkmarkten georganiseerd.



Inclusief Gresbo

Inclusief Groep geeft, namens gemeenten, uitvoering aan de Wet Sociale Werkvoorziening. Daarvoor is in het verleden een goed georganiseerde en ondernemende infrastructuur opgezet. We hebben bedrijven die actief zijn in groenvoorziening, schoonmaak, post, elektromontage, schilderen, catering en verpakken & montage. We doen dit vanuit ons werkbedrijf Inclusief Gresbo. Als werkgever heeft Inclusief Groep zo'n 1.200 mensen in dienst.

Inclusief Gresbo is een bedrijf. Dat is een bewuste keuze. 'Vroeger' in het kader van de wet op de sociale werkplaatsen, nu versterkt door onze visie op het uitvoeren van de participatiewet: 'Werken leer je door te werken'.



Als je leert werken door te werken, moet het wel om een échte werkomgeving gaan. In 2019 zijn daarom weer veel marketinginspanningen verricht, om goede productie te leveren met voldoende rendement. Waar mogelijk zijn kosten verminderd en opbrengsten verhoogd.

Ook in 2019 werd duidelijk dat er binnen Inclusief Gresbo afdelingen zijn (Verpakking & Montage in Nunspeet en Montage in Ermelo) die economisch niet rendabel kunnen zijn. Deze afdelingen zijn echter wel noodzakelijk om onze rol als arbeidsmarkttoeleider goed uit te kunnen voeren. Ondanks het rendement op onze andere activiteiten is het totale resultaat in 2019 voor het eerst sinds jaren – door de afnemende subsidies – negatief.



LEIDINGGEVENDE:

Yonas is een fijne collega om mee te werken. Hij heeft altijd een glimlach op zijn gezicht. Hij pakt álles goed op. We hebben grootse plannen voor hem; we helpen hem graag een toekomst in Nederland op te bouwen.

Als je Yonas (29 jaar) in zijn ogen kijkt, zie je dat hij plezier heeft. Zijn ogen stralen. Hij is blij met het werk dat hij doet. Yonas is timmerman bij de BAM en heeft dat in korte tijd bereikt.

In 2018 kwam Yonas in Ermelo wonen. Daar is hij snel gestart met zijn inburgeringscursus, via de 'voltijdroute' van de gemeenten. Wat deze route inhoudt? 20 Weken fulltime naar school; daarna 20 weken halve dagen naar school én halve dagen naar het Participatiehuis in Ermelo. Zo kon hij het leren van de Nederlandse taal combineren met leren werken in Nederland. Het Participatiehuis was belangrijk voor Yonas. Hij leerde er diverse werknemersvaardigheden, zoals afspraken nakomen en op tijd komen.

Baan gevonden bij de BAM

Yonas had in zijn geboorteland Eritrea gewerkt als boer en in Israël als timmerman, maar in Nederland moest hij alles opnieuw leren. Het Participatiehuis was daarvoor de perfecte plek. Door te kiezen voor de voltijdroute was Yonas al na één jaar (in plaats van drie jaar) klaar met zijn inburgering. Daarna haalde hij ook nog een VCA* en een heftruckcertificaat en ging op zoek naar een betaalde baan. Deze vond hij bij de BAM.

Yonas helpt nu mee met de verbouwing van het gemeentehuis in Ermelo. Hier is hij in september 2019 begonnen als sjouwer; nu werkt hij weer als timmerman – het werk dat hij zo graag doet. Zijn werkgever betaalt de kosten voor het behalen van zijn rijbewijs, zodat hij straks ook op andere plekken in Nederland kan werken.



* Een certificaat voor Veiligheid, gezondheid en milieu Checklist Aannemers



Marco (18 jaar) had nooit gedacht dat hij een werkplek zou vinden waar hij écht gelukkig zou zijn. Marco heeft een 'disharmonisch profiel'. Hij is verbaal sterk, maar heeft meer tijd nodig bij werkzaamheden waarvoor ruimtelijk inzicht wordt gevraagd. Organiseren vindt hij ook moeilijk. Hij wordt daardoor vaak overschat.

Marco: 'Mijn broer heeft PDD-NOS, waar hij ondersteuning voor krijgt. Omdat hij 'binnen de kaders valt' wordt hij goed geholpen. Ik vind het heel lastig dat ik, voor mijn gevoel, weinig ondersteuning heb gehad.' Marco heeft het daardoor niet makkelijk gehad op school. Hij bleef vaak thuis als hij geen zin had; hij nam zijn verantwoordelijkheid niet. Op een dag bedacht hij: 'Als ik zo doorga, kom ik er niet.'

Care&Work

Via de gemeente werd Marco aangemeld bij Care&Work. Het doel was te onderzoeken welke begeleiding en welke vorm van arbeid passend voor hem is. Hij startte met interne stages op de verschillende units van Verpakken & Montage bij Inclusief Groep in Nunspeet.

Al snel kon hij de overstap maken naar Het Goed in Harderwijk. Hier werd gekeken of Marco kon werken op een locatie waar de begeleiding op afstand was. Marco had het erg naar zijn zin bij Het Goed, maar hij wist ook dat dit geen betaalde baan zou opleveren. Dit gaf hij aan bij zijn jobcoach van Inclusief Intervens. Zij stuurde hem een vacaturekrant, waarin de vacature van autopoetser stond (bij Koopman in Putten). Een hele leuke vacature, maar behoorlijk ver van zijn woonplaats Elburg. Marco zag echter niet op tegen het reizen en wilde de stap graag zetten.

Care&Work

De mensen die bij Care&Work aan het werk zijn, krijgen een traject op maat aangeboden. Het doel is te onderzoeken of zij door kunnen groeien naar betaald werk of dat arbeidsmatige dagactiviteiten (werk zonder salaris, maar met uitkering) meer passend is. Na een veilige start bij Care&Work kunnen de kandidaten binnen en buiten het gebouw van Inclusief Groep stage lopen.

Aan het werk en dolgelukkig

Marco is nu aan het werk als autopoetser en is dolgelukkig. Hij heeft een passie voor auto's en zit helemaal op zijn plek. Hij gebruikt zijn reistijd om wakker te worden en het werk weer los te laten. Binnenkort mag hij zelfs leren polijsten! Deze opleiding krijgt hij aangeboden door de gemeente Elburg. Ook heeft hij een indicatie gekregen voor het doelgroepenregister. Marco zit nog in zijn proefplaatsing van twee maanden, maar zijn werkgever is heel tevreden. De kans is groot dat Marco op korte termijn een betaalde baan heeft!

Mensen hebben altijd tegen mij gezegd: 'Jij redt het niet. Je kunt het niet.' En zie mij nou... Ik kan het wél! En ik ben dolgelukkig.

Samenwerking met zorginstellingen

Er is een ontwikkeling op gang gekomen om de wereld van arbeidsmatige dagbesteding en die van betaalde arbeid dichterbij elkaar te brengen. Inclusief Groep heeft, samen met zorginstellingen op de Noord-Veluwe, diverse initiatieven ontplooid om verbindingen te realiseren. Door deze samenwerking kunnen we het potentieel van kandidaten onderzoeken, ontwikkelen en benutten. We bundelen onze kennis en expertise, waardoor we twee werelden samenbrengen. Deze gebundelde expertise is zorg- én werkgericht.

Gebundelde expertise

Het bundelen van kennis en expertise is in 2019 voor Inclusief Groep een belangrijk thema geweest. Op dit moment werken we samen met de zorginstellingen Careander, 's Heeren Loo en GGz Centraal. Samen zorgen we ervoor dat een kandidaat zich, in een veilige omgeving, kan ontwikkelen. Soms is dat op locatie van een zorginstelling, soms op locatie van Inclusief Groep.

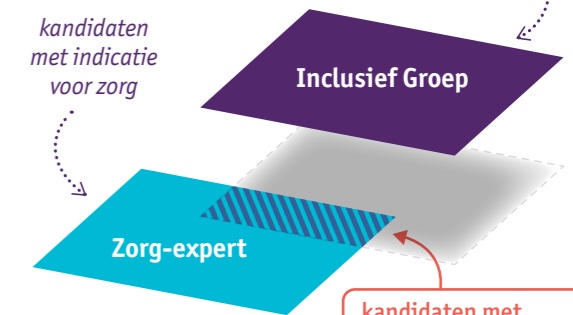
Beweging brengen in de ontwikkeling van de kandidaat staat centraal in deze samenwerking. Hierdoor kan de

Ontwikkeling

Samenbrengen van twee werelden

kandidaten met indicatie voor zorg

kandidaten ontwikkelen en begeleiden naar werk



kandidaat gemakkelijk switchen in de participatieketen.

De rol van gemeenten is hierin heel belangrijk: omdat zij de regie hebben over deze maatschappelijke opdracht. Samen leveren we maatwerk, passend bij de lokale behoefte van de betrokken gemeenten op de Noord-Veluwe.



Werk- en Leerbedrijf

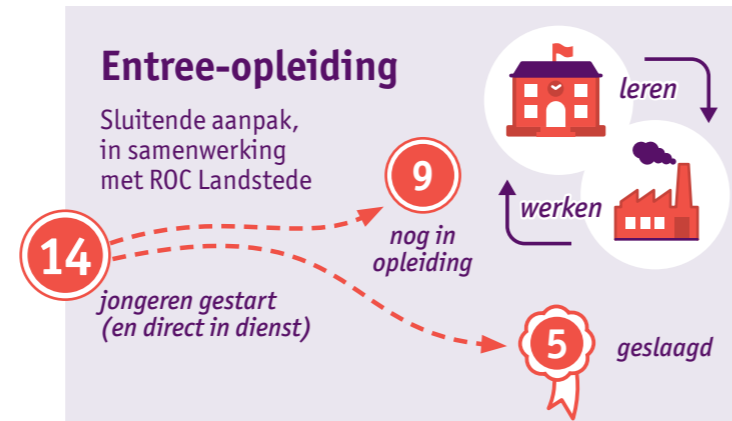
Inclusief Groep gebruikt de werkbedrijven voor ontwikkeling van kandidaten/medewerkers. In een veilige, maar realistische werkomgeving kunnen zij werken aan werknemers- en vakvaardigheden. Ze doen werkritme op en leren zich zo optimaal mogelijk te ontwikkelen naar loonvormende arbeid. Hiervoor hebben we ook 'academies' ontwikkeld.

Academies binnen Inclusief Groep

Een 'academie' is een speciale route binnen Inclusief Groep. Het doel is om een kandidaat voor te bereiden op het werk in een bepaalde sector, waar aan bepaalde kwaliteitseisen moet worden voldaan. Zo hebben we een academie voor de afdelingen 'Schoonmaak' en 'Groen'.

Een academie is géén fysieke school: het is een leerroute die plaatsvindt in een bepaalde werk- en leeromgeving. In deze omgeving verricht de kandidaat werkzaamheden én krijgt daar de benodigde specialistische begeleiding. Om goed voorbereid door te kunnen stromen naar de beoogde werkplek, worden ook de noodzakelijke werknemersvaardigheden (verder) ontwikkeld. Ook worden alvast de eerste vakvaardigheden aangeleerd.

Instream voor de academies komt vanuit gemeenten en vanuit scholen voor voortgezet speciaal onderwijs (VSO's), waar we nauw mee samenwerken.



Kevin (21 jaar) heeft een hele lange weg afgelegd om te staan waar hij nu staat. Al in augustus 2016 is hij gestart met zijn Entree-opleiding. Eén dag in de week ging hij bij Inclusief Groep naar school (Landstede), vier dagen per week werkte hij. Omdat het niet zo goed ging op school, stopte hij er in april 2017 mee.

Kevin kwam thuis te zitten; daar ging hij om met de verkeerde mensen en deed de verkeerde dingen. Omdat hij geen geld meer had, kon hij (onder meer) zijn zorgverzekering niet meer betalen; hij kwam in de schulden terecht.

Het roer om

Eind 2018 besluit Kevin dat hij iets moet gaan doen met zijn leven. Hij klopt aan bij de gemeente en heeft daar een goed gesprek. Hierdoor wordt hij gemotiveerd om een opleiding te gaan doen. Uiteraard gaat dit stap voor stap. Kevin moet eerst leren werken: hij gaat aan de slag in het Participatiehuis in Ermelo. Hij begint op de werkplaats. Kevin: 'Dit was voor mij niet een hele stimulerende plek, maar ik zag wel dat het onderdeel was van een groter plan.'

In 2019 neem Kevin weer plaats in de schoolbanken. Hij is nu wél gemotiveerd om zijn diploma te halen, wat hem ook lukt in januari 2020. In de tussentijd heeft hij een baan aangeboden gekregen op de afdeling Verpakken & Montage bij Inclusief Gresbo. Hij werkt nu 38 uur per week en betaalt met zijn inkomen zijn schulden af. Kevin wil nóg een stap verder: 'Ik wil een vervolgonderwijs gaan doen en een vak leren. Daarom ben ik ook weer gestart met de Entree-opleiding. Er valt immers veel meer uit te halen, dus waarom dingen laten liggen?'

Entree-opleiding

Jongeren zonder een diploma van een vooropleiding kunnen een Entree-opleiding volgen. Deze Entree-opleiding bereidt deze jongeren voor op de arbeidsmarkt of op doorstroming naar een mbo-2-opleiding. Ons specifieke traject is gericht op jongeren die afkomstig zijn van het Voortgezet Speciaal Onderwijs (VSO) of Praktijkonderwijs. Eén dag in de week verzorgt Landstede de lessen op locatie bij Inclusief Groep. De andere dagen werken de jongeren in de praktijk, op basis van een dienstverband bij een werkgever.

Groter dromen

Kevin durft nu wat groter te dromen. Hij verdient geld en dat geeft rust. Hierdoor durft hij ook te denken aan nieuwe uitdagingen. Hij krijgt op zijn werkplek ondersteuning van een jobcoach van Inclusief Intervens en is zich ervan bewust dat er veel mensen betrokken zijn bij zijn proces.

'Dingen kunnen anders lopen dan je voor ogen had. Dat is niet erg. Als je het daarna maar weer herstelt. Ik durf weer te dromen, maar beseft me wel dat dromen pas uitkomen als je wakker wordt ...'

Kevin heeft grote stappen gemaakt. We gaan nu kijken wat hij nog meer nodig heeft om verder te komen.

Hansalla (20) lacht. Hansalla lacht bijna altijd en maakt met iedereen op de werkvloer contact. Hij werkt sinds kort als schoonmaker op het Christelijk College Groevenbeek in Putten. Hansalla heeft op een school voor Zeer Moeilijk Lerende Kinderen gezeten, in Harderwijk.

In 2018 bracht Hansalla's stagecoördinator hem in contact met Co. Co is verantwoordelijk voor de Schoonmaak Academie van Inclusief Gresbo in Nunspeet. Op de Schoonmaak Academie leert Hansalla alles wat hij moet weten over schoonmaken en krijgt er zijn certificaat. Dat hij moet reizen van Ermelo naar Nunspeet vindt hij niet erg: hij kan mee met het groepsvervoer.

De praktijk leert Hansalla op de hoofdlocatie van Inclusief Groep in Nunspeet. Dat is voor hem niet altijd even makkelijk: daar werken mensen op kantoor en in de productie, waar hij rekening mee moet houden.

Hansalla neemt de dingen erg letterlijk. Als Co zegt dat hij het schema andersom moet lezen, draait Hansalla het blaadje om. Als Co zegt dat iemand behoorlijk aan haar plafond zit, kijkt Hansalla omhoog en zegt: 'Daar heb ik haar nog nooit gezien.'

Hansalla houdt van grapjes, maar wil het wel graag weten wanneer iemand een grapje maakt. Duidelijkheid is voor hem belangrijk. Veel mensen en lawaai om zich heen vindt hij niet zo fijn, daarom zit hij vaak alleen te eten in de kantine.

** van deze 82% zijn er 805 medewerkers met een WSW-indicatie, 121 medewerkers met een indicatie doelgroepregister, 21 medewerkers met de indicatie Nieuw Beschut Werken.*

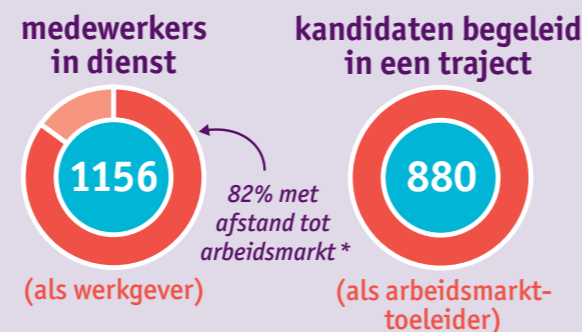


OPLEIDER:

Hansalla is een gedreven jongen, nooit ziek, geïnteresseerd in anderen, heeft humor en is vrolijk. Altijd vrolijk.

Hansalla heeft acht maanden ervaring opgedaan in de Schoonmaak Academie. Sinds november 2019 heeft hij een contract van 32 uur bij Inclusief Gresbo Schoonmaak. Sinds een paar weken is hij geplaatst bij het Christelijk College Groevenbeek, waar hij werkt met zes collega's. Hansalla kan nu op de fiets naar het werk, wat hij erg fijn vindt.

Zijn oud-collega's in Nunspeet missen Hansalla's vrolijkheid en humor. Belangrijker is dat het goed gaat met Hansalla: hij ontwikkelt zich en groeit door. De Schoonmaak Academie heeft hem veel geleerd. Hij past zijn kennis als schoonmaker toe op zijn huidige werkplek. Ook daar lacht hij bijna altijd en maakt met iedereen op de werkvloer contact.



Leren en informeren

De wereld om ons heen verandert voortdurend. Dit betekent dat wij ons ook voortdurend aanpassen. We springen constant in op de ontwikkelingen; alle medewerkers nemen we hierin mee. Als werkgever neemt Inclusief Groep hier verantwoordelijkheid voor.

Maatschappelijk verantwoord ondernemen

- + Deelnemer Stichting Nunspeet Verduurzaamt.
- + Training 'het nieuwe rijden' voor chauffeurs Inclusief Groep (10% CO2-reductie).
- + Meer aanschaf elektrische vervoersmiddelen: uitbreiding van 3 elektrische auto's, 10 elektrische scooters, 1 auto aangeschaft op Groengas (18.000 kg CO2-reductie).
- + Schoonmaak is overgegaan op ecomiddelen; ook hebben we een doseersysteem geïmplementeerd, zodat er niet teveel schoonmaakmiddel gebruikt wordt.
- + Nóg meer gereedschap van Unit Groen is vervangen door accu-gereedschap.
- + De schilders verven alleen met watergedragen verf.

Als werkgever

Keurmerken

Inclusief Groep werd, in het kader van externe audits, in 2019 bezocht door auditoren van diverse certificerende instellingen. Tijdens een audit worden normen, waaraan Inclusief Groep wil voldoen, getoetst. Een positief auditresultaat resulteert in het officiële certificaat 'Waarborging Professionaliteit'. Binnen verschillende werksoorten van Inclusief Groep hebben we de volgende certificaten behouden:



Ziekteverzuim

Het verzuimpercentage is met 10,9% licht gestegen in 2019. Ook de meldingsfrequentie is licht gestegen naar 1,59%. Het ziekteverzuim is in relatie tot andere SW-bedrijven goed te noemen. Toch is Inclusief Groep niet tevreden. Natuurlijk heeft dit onderwerp ook in 2020 onze aandacht.



RISCO BALKENENDE:

In 2019 was er volop beweging in de samenwerking met gemeenten en binnen onze arbeidsmarktregio. Als bedrijf met een maatschappelijke opdracht en missie, passen we ons voortdurend aan. We springen constant in op de ontwikkelingen. Samen met partners in onze regio zoeken we naar goede samenwerkingsverbanden en bundelen we kennis en expertise om met elkaar te bouwen aan een inclusieve arbeidsmarkt. Daarbij is steeds ons uitgangspunt: *Werken leer je door te werken.*

Inclusief Groep draagt bij aan een goede balans van maatschappelijk, sociaal en economisch rendement. Steeds met die individuele mens voor ogen die we willen helpen in zijn of haar ontwikkeling richting de arbeidsmarkt. Want we delen de visie op het belang van het hebben van werk!

Dat de wereld om ons heen verandert, merken we tijdens het schrijven van dit Maatschappelijk Jaarverslag – voorjaar 2020 – in het bijzonder. We kunnen er niet omheen: Corona speelt een belangrijke rol in ons dagelijks leven. Op de werkvloer en daarbuiten.



Ook binnen Inclusief Groep heeft dat grote impact, voor alle betrokkenen. We bereiden ons voor op een anderhalvemeterconomie en kunnen nog amper overzien wat dat gaat betekenen.

We realiseren ons des te meer dat werken meer is dan werk. Werken is werkelijk van betekenis. We zijn blij met het vertrouwen vanuit de regio in de bijdrage die wij daaraan leveren. We hopen ook in 2020 én de jaren daarna van betekenis te blijven door mensen werk te bieden of te faciliteren in hun route naar werk.

Inclusief Groep is van betekenis



Meer weten?

Wilt u weten wat wij met onze medewerkers voor uw mensen, gemeente of (zorg)organisatie kunnen betekenen? Graag bespreken we dat samen met u in een persoonlijk gesprek.

Bezoekadres
Industrieweg 47
8071 CS Nunspeet

Postadres
Postbus 87
8070 AB Nunspeet

E info@inclusiefgroep.nl
T 0341-274 111